



Natura 2000-handlingsplan 2022–2027
Hesselø med omliggende stenrev
Natura2000-område 128
Habitatområde H112

Titel: Natura 2000-handleplan for Hesselø med omliggende stenrev
Udgiver: Halsnæs Kommune
År: 2023
Forsidefoto: Strandvold med bakke-nelikke fra Hesselø
Alle foto: Jakob Lausen/Halsnæs Kommune

Må citeres med kildeangivelse.

Indhold

| | |
|--|-----------|
| 1. Resumé | 4 |
| 2. Baggrund | 5 |
| 2.1 Den lovgivningsmæssige ramme | 5 |
| 2.2 Miljøvurdering af handleplanerne..... | 6 |
| 3. Gennemførelse af Natura 2000-handleplan for sidste planperiode | 7 |
| 3.1 Redegørelse for gennemførelse af sidste Natura 2000-handleplan | 7 |
| 3.2 Foreløbig vurdering af gennemførelse af sidste Natura 2000-handleplan | 7 |
| 4. Behov for indsatser | 8 |
| 5. Indsatser fordelt på aktør | 9 |
| 6. Prioritering af den forventede indsats | 9 |
| 7. Forventede initiativer og plan for interessentinddragelse | 9 |
| Bilag 1: Resumé af offentlige lodsejeres planer for forvaltningsindsatser | 10 |

1. Resumé

Handleplanen for N128 Hesselø og omkringliggende stenrev beskriver den indsats, der skal igangsættes i Natura 2000-området inden udgangen af 2027 - dog udgangen af 2033 for de skovbevoksede, fredskovspligtige arealer. Natura 2000-området består af H112 Hesselø

Det overordnede mål for området er beskrevet i afsnit 3.1 i Natura 2000-planen og de konkrete mål i afsnit 3.2. Generelt gælder for dette område, at den samlede forekomst af Gråsæl og lysåbne naturtyper i Natura 2000-området, uanset om de er kortlagt, skal være stabil eller i fremgang, såfremt de naturgivne forhold giver mulighed for det.

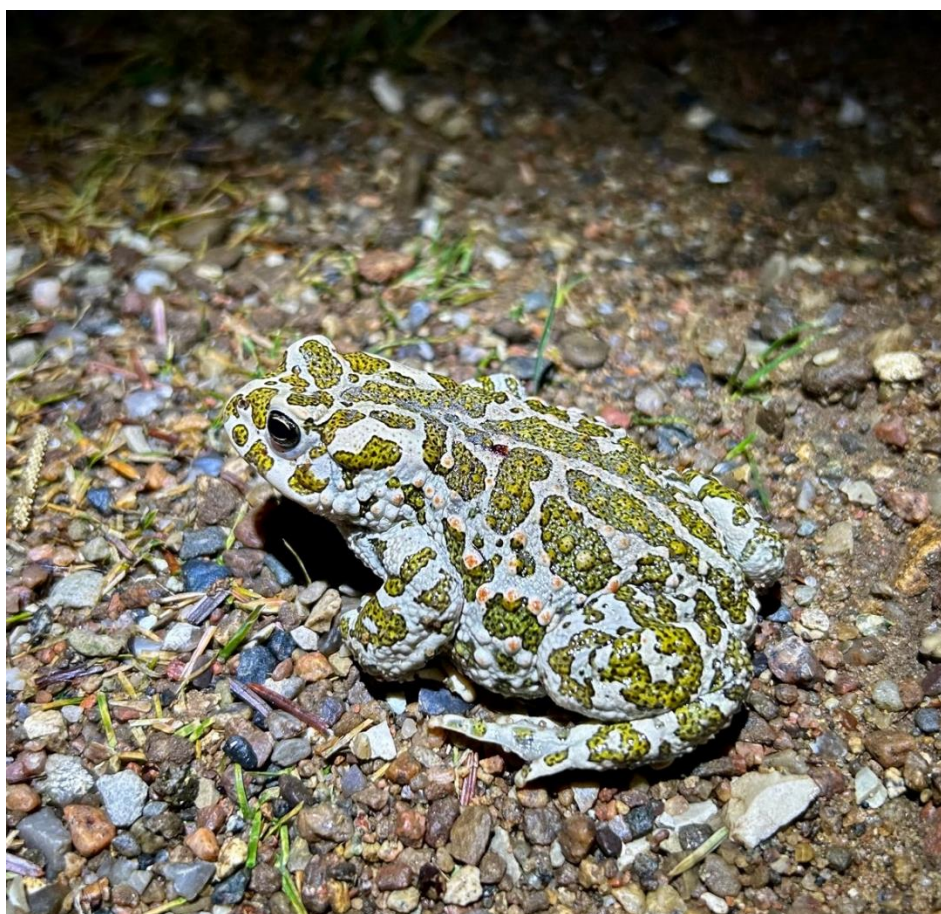
Målsætningerne konkretiseres i Natura 2000-planens afsnit 4.1 og 4.2 i form af nogle generelle og områdespecifikke retningslinjer for indsatsprogrammet.

Hovedformålet med indsatserne i perioden 2022-27 er:

1. Fokus på mere naturlige processer og naturens robusthed
2. Sikre og forbedre tilstanden af den eksisterende natur og levesteder
3. Bekæmpe invasive arter

I denne planperiode vil indsatsen primært bestå i at informere ejer om muligheder for dels af understøtte den nuværende afgræsning af de relevante lysåbne naturtyper samt yde hjælp til bekæmpelse af invasive arter her især Rynket Rose. Samtidig vil kommunen oplyse ejer om muligheden for evt. i samarbejde at etablere græsning med andre dyrearter end hjortevildt.

Indsatsen udføres både på offentlige og private arealer i området. Projekter på private lodsejeres arealer gennemføres i videst muligt omfang gennem frivillige aftaler. Der findes blandt andet en række understøttende tilskudsordninger, som kan søges gennem Landbrugsstyrelsen og Miljøstyrelsen, samt midler til Life-projekter som medfinansieres af EU.



2. Baggrund

Miljøstyrelsen har udarbejdet Natura 2000-planer for 257 Natura 2000-områder, som indgår i den danske del af det europæiske Natura 2000-netværk. Planerne beskriver målene for det enkelte Natura 2000-område og fastlægger de indsatser, der skal ske inden for planperioden 2022–27. Natura 2000-planerne kan ses på Miljøstyrelsens hjemmeside www.mst.dk.

Ud fra Natura 2000-planerne er der udarbejdet Natura 2000-handleplaner for de enkelte Natura 2000-områder. Handleplanerne skal medvirke til at gennemføre Natura 2000-planerne for de enkelte områder. Denne handleplan er udarbejdet af Halsnæs Kommune på grundlag af Natura 2000-plan for Natura2000 område nr. 128 for Hesselø og omliggende stenrev.

Hver kommune er ansvarlig for de dele af handleplanen, der vedrører kommunens geografiske område på land og kommunens kystnære områder. Kommunerne er ansvarlige for, at handleplanerne gennemføres inden udgangen af 2027. Miljøstyrelsen er ansvarlig for at udarbejde en skovhandleplan for de skovbevoksede, fredskovspligtige Natura 2000-arealer med skovhabitatnatur inklusiv arealer nævnt i skovlovens §28 (herfra omtalt som skovbevoksede, fredskovspligtige arealer). Der skal gennemføres en planlægning hvert 12. år, som rammer denne planperiode. Miljøstyrelsen er ansvarlig for, at indsatserne på de skovbevoksede, fredskovspligtige arealer gennemføres inden udgangen af år 2033.

For Hesselø gælder at der her alene er tale om private-ejede arealer, på nær de marine stenrev inkluderet i det marine vildtreservat nordvest for øen. Miljøstyrelsen vil på sigt revidere reservat-bestemmelserne i planperioden.

2.1 Den lovgivningsmæssige ramme

Den lovgivningsmæssige baggrund for handleplanerne findes i:

- miljømålsloven (lovbekendtgørelse nr. 692 af 26. maj 2023)
- naturbeskyttelsesloven (lovbekendtgørelsen nr. 1392 af 2. oktober 2022)
- bekendtgørelse om kommunalbestyrelsernes Natura 2000-handleplaner (bekendtgørelse nr. 944 af 27. juni 2016)
- bekendtgørelse af lov om skove (lovbekendtgørelse nr. 690 af 26. maj 2023)
- bekendtgørelse om tilvejebringelse af Natura 2000-skovplanlægning (bekendtgørelse nr. 946 af 27. juni 2016)

Det er kommunalbestyrelsen, der er ansvarlig for at gennemføre Natura 2000-planen på de privatejede arealer. Dog er det Miljøstyrelsen, der er ansvarlig for de privatejede, skovbevoksede, fredskovpligtige arealer. Offentlige lodsejere er ansvarlige for at gennemføre Natura 2000-planen på deres egne arealer.

Handleplanen skal ifølge lovgivningen indeholde nedenstående:

- En prioritering af myndighedens forventede forvaltningsindsats i planperioden på baggrund af en opgørelse af behovet for konkrete forvaltningstiltag.
- De forventede initiativer, som myndigheden vil tage for at gennemføre Natura 2000-handleplanen, herunder en plan for interessentinddragelse.
- En oversigt over fordelingen af indsatsten mellem kommunale myndigheder, Miljøstyrelsen og offentlige lodsejere.
- En redegørelse for gennemførelsen af handleplanen for den forudgående 6 års periode (dog 12 års periode for de skovbevoksede, fredskovpligtige arealer), der gør det muligt at vurdere, i hvilket omfang Natura 2000-handleplanen er gennemført for den forudgående periode.

Handleplanen skal ikke omfatte offentligt ejede arealer, hvis der for disse arealer er udarbejdet/udarbejdes en plan for forvaltningsindsatsen, der er i overensstemmelse med de fastsatte mål for naturtilstanden i Natura 2000-planen.

Handleplanen skal være så konkret, at dens gennemførelse kan vurderes. Dog må handleplanen ikke foregribe det præcise indhold af de aftaler eller afgørelser, der træffes i forhold til den enkelte lodsejer i forbindelse med gennemførelsen af handleplanen.

Handleplanen skal i samspil med vandplanlægningen realisere Natura 2000-planen for så vidt angår vandbehov for de naturtyper, som er direkte afhængige af et vandøkosystem. Natura 2000-planens mål om forbedret vandkvalitet i større søer, vandløb, fjorde og kystvande realiseres gennem indsatsen i vandplanlægningen og skal ikke indgå Natura 2000-handleplanerne.

2.2 Miljøvurdering af handleplanerne

Natura 2000-handleplanerne er en type af planer, som kan være omfattet af krav om miljøvurdering i henhold til Bekendtgørelse af lov om miljøvurdering af planer og programmer og af konkrete projekter (VVM) (lovbekendtgørelse nr. 4 af 3. januar 2023) – herefter refereret til som miljøvurderingsloven.

Ved vurderingen af om en handleplan er omfattet af Miljøvurderingsloven ses på kriterierne i lovens § 8. Erfaringsmæssigt er der en del handleplaner, som ikke vil være omfattet af miljøvurderingsloven. Det afhænger dog i alle tilfælde af det konkrete indhold af handleplanen, og der skal derfor altid foretages en særskilt vurdering for hver plan.

Denne handleplan er blevet vurderet i forhold til, om den er omfattet af miljøvurderingsloven. Det er vurderet, at den ikke er omfattet af miljøvurderingsloven og der dermed ikke skal udarbejdes miljøvurdering af handleplanen.

Der er vurderet på, om handleplanen sætter nye rammer for fremtidige anlægstilladelser, eller om den vurderes at kunne påvirke internationalt udpegede naturbeskyttelsesområder væsentligt jfr. miljøvurderingslovens §8.

Det er myndighedens vurdering, at handleplanen ikke sætter nye rammer for fremtidige anlægstilladelser.

Det er myndighedens vurdering, at handleplanen er undtaget fra habitatdirektivets artikel 6, stk. 3 og dermed fra vurdering efter miljøvurderingsloven, fordi planerne er "direkte forbundet med eller nødvendige for lokalitetens forvaltning" jfr. artikel 6, stk. 3, 1. pkt. Handleplanen anses som direkte forbundet med og nødvendig for Natura 2000-områdets forvaltning.

For samtlige Natura 2000-planer er der foretaget en strategisk miljøvurdering (SMV). Natura 2000-planerne og de tilhørende miljøvurderinger kan findes på Miljøstyrelsens hjemmeside under Natura 2000, tredje generation planer (2022-2027).

3. Gennemførelse af Natura 2000-handleplan for sidste planperiode

3.1 Redegørelse for gennemførelse af sidste Natura 2000-handleplan

Handleplanen for anden planperiode har været gældende siden udgangen af 2017. Kommunen har i den mellemliggende periode arbejdet for at gennemføre den indsats, der blev beskrevet i Natura 2000-planen for planperioden 2016-2021.

Nedenstående tabeller viser en oversigt over de realiserede, påbegyndte og planlagte projekter inden for Natura 2000-området.

Tabel 1: Følgende indsatser er finansieret via kommunernes egne midler eller DUT-midler*.

| | Indsats | Privatejet |
|------------------------|--|--------------------|
| Halsnæs Kommune | Overvågning af vandhuller | 12-15 stk. |
| | Indsatsplan mod Kæmpebjørneklo | 100 % |
| | Informationskampagne om prioriteret natur | 100 % |
| | Bekæmpet mindre bestand af Rynket Rose på strandvold | 250 m ² |
| | Overvågning af tørre naturtyper | 100 % |

* Omfatter ikke offentlige arealer, hvor ejeren gennemfører Natura 2000-planen i egne planer for forvaltningsindsatser. Se resumé af plan for forvaltningsindsatserne i bilag 1.

Der er ikke iværksat Life-projekter inden for Natura 2000-området.

Ud over de ovennævnte indsatser har Halsnæs kommune søgt at gennemføre Natura 2000-handleplanen gennem følgende tiltag:

- Oplyst om mulig bistand til bekæmpelse af invasive plantearter, især Rynket Rose
- Samarbejdet med Københavns Zoologiske Have om etablering af dublet-bestand af bilag-IV arten Grønbroget Tudse, som i kommunen kun forekommer på Hesselø.

3.2 Foreløbig vurdering af gennemførelse af sidste Natura 2000-handleplan

Handleplanen skal ifølge bekendtgørelserne indeholde en redegørelse for gennemførelsen af handleplanen for den forudgående 6 og 12 års periode, der gør det muligt at vurdere, i hvilket omfang Natura 2000-planen for den forudgående periode er realiseret. Vurderingen, af hvorvidt handleplanerne er gennemført i den forudgående periode, er baseret på, om de planlagte indsatser fra sidste handleplan er opfyldt, eller der er udført tilsvarende tiltag.

Halsnæs Kommune vurderer at de kommunale handleplan-initiativer for handleplanen for 2. planperiode er gennemført.

Effekten af indsatserne bliver løbende vurderet i det Nationale Overvågningsprogram for Vandmiljø og Natur (NOVANA), som overvåger vandmiljøets og naturens tilstand inden for de områder, der prioriteres i forhold til de politisk fastsatte økonomiske rammer.

4. Behov for indsatser

Natura 2000-planen for Hesselø N128, beskriver de konkrete mål for indsatsen. Indsatsprogrammet i Natura 2000-planerne er afstemt, så den økonomiske ramme og den krævede indsats i planerne passer sammen. Til gennemførelse af planerne stiller staten en række virkemidler til rådighed, ligesom det forudsættes, at kommunerne bidrager økonomisk via de midler, som kommunerne er blevet økonomisk kompenseret for af staten (DUT-midlerne).

På baggrund af Natura 2000-planen har kommune og Miljøstyrelsen vurderet, at der er behov for nedenstående konkrete forvaltningstiltag. Handleplanmyndigheden skal forsøge at indgå frivillige aftaler med lodsejere om drift. Hvor dette ikke er muligt, skal myndigheden påbyde en bestemt drift, hvis det er nødvendigt for opnåelse af målene i Natura 2000-planen eller for at forhindre forringelse og forstyrrelse.

Offentlige lodsejere skal selv organisere gennemførelse af indsatser på egne arealer.

Tabel 2: Behov for indsatser for naturtyperne*

| Forventede indsatser | | Skøn over behov: | | |
|----------------------|--|----------------------|------------|--------------------------|
| | | Igangværende indsats | Ny indsats | Samlet behov for indsats |
| Lysåbne naturtyper | Fortsat afgræsning med vild bestand af hjortevildt | 100 % | 100 % | 100 % |
| | Gerne øget afgræsning med kreaturer | 0 | 0-20 ha | 0-20 ha |

* Omfatter ikke offentlige arealer, hvor ejeren gennemfører Natura 2000-planen i egne planer for forvaltningsindsatser. Se resumé af plan for forvaltningsindsatserne i bilag 1.

Tabel 3: Behov for indsatser for arter udover indsatser for naturtyper på lysåbne naturtyper og skovnaturtyper uden fredskovspligt*

| Forventede indsatser | Skøn over behov: | | |
|--|---------------------------------|-------------------------------|--------------------------|
| | Igangværende indsats | Ny indsats | Samlet behov for indsats |
| Sikre eller forbedre levesteder for gråsæl | Nugældende reservatbestemmelser | Revidere reservatbestemmelser | |

* Omfatter ikke offentlige arealer, hvor ejeren gennemfører Natura 2000-planen i egne planer for forvaltningsindsatser. Se resumé af plan for forvaltningsindsatserne i bilag 1.

5. Indsatser fordelt på aktør

Det vurderes, at der ikke er behov for en nærmere fordeling af indsatserne for de enkelte retningslinjer i Natura 2000-planens indsatsprogram.

6. Prioritering af den forventede indsats

Natura 2000-planerne 2022-2027 har især fokus på en naturforvaltning, hvor man gør brug af naturens egne dynamikker. Samtidig fastholdes en række indsatser, der er kendt fra de gældende planer.

Alle de kortlagte naturtyper på Hesselø er lysåbne habitatnaturtyper og søer. Den optimale pleje er samgræsning mellem de eksisterende dådyr samt kreaturer, det kan overvejes om yderligere slåenkrat skal ryddes. Invasive arter skal bekæmpes.

Bekæmpelsen af de invasive arter Kæmpe-bjørneklo og Rynket rose vil være først i tidsfølgen af indsatsen, mens det kan tage længere tid at få igangsat en mere optimal græsning.

7. Forventede initiativer og plan for interessentinddragelse

Det er Halsnæs Kommunes hensigt at planlægge og udføre projekterne som vist i nedenstående tabel:

Tabel 8. Forventet plan for interessentinddragelse

| Projekt navn | Initiativ | Tidsplan |
|---|---------------------------|-----------------------------|
| <i>Kreatur-afgræsning på Hesselø</i> | <i>Lodsejer kontaktes</i> | <i>Først i planperioden</i> |
| <i>Hjælp til bekæmpelse af invasive arter</i> | <i>Lodsejer kontaktes</i> | <i>Midt i planperioden</i> |

Projekterne gennemføres ved frivillige aftaler, og derfor er det i mange tilfælde ikke på nuværende tidspunkt muligt at beskrive hvornår projekterne fysisk bliver udført. Kommunen vil i hvert enkelt tilfælde sørge for, at relevante interessenter bliver inddraget

Bilag 1: Resumé af offentlige lodsejeres planer for forvaltningsindsatser

Der udarbejdes ikke drifts- og plejeplaner for det statslige marine område ved Hesselø Stenrev i denne planperiode.